

7 באוגוסט, 2023

לכבוד,
יעקב קוינט,
מנהל רשות מקרקעי ישראל

בצלאל מכליס,
מנכ"ל אלביט מערכות בע"מ

הנדון: דרישה דחופה להפסקה מיידית של עבודות הפוגעות בעצים מוגנים וערכי טבע

בתחום תכנית מש1 – תעש רמת השרון

הנני פונה אליכם בשם ארגון "אדם טבע ודין", בדרישה להפסיק לאלתר את עבודות חישוב השטח וחיסול העצים והצמחייה, שנעשית בימים האחרונים בחלק הצפון מערבי, המכונה גם מיתחם צור, שבתחום תוכנית מש1- תע"ש רמת השרון. המדובר בעבודות מאסיביות הנעשות ע"י כלים כבדים, שפשוט משמידים את כל המערכת האקולוגית הערכית במיוחד אשר קיימת בשטח זה, של עצים מוגנים לצד ריכוז גדול במיוחד ונדיר של ערכי טבע. פגיעה מסוג זה, ללא קבלת האישורים הנדרשים על פי חוק, מהווה עבירה שהאחראי לה צפוי אף לעונשי מאסר.

כמו כן, עבודות החישוב הגורמות נזק בלתי הפיך לעצים ולערכי הטבע, מהוות על פניהן ניסיון לסכל מתן סעד אפקטיבי בערעור תלוי ועומד שהוגש על ידנו נגד אישור תכנית הבניה מש1 בשטח זה. הערעור צפוי להישמע בבית המשפט העליון ביום 13.12.2023 (עע"מ 4490\22 אדם טבע ודין נגד ועדת המשנה לעררים של המועצה הארצית לתכנון ובניה ואח'), יחד עם עוד שורה של ערעורים נגד אישור תכנית מש1. הדרישה להגן על ערכי הטבע בשטח, לצד הצורך לטפל באופן נאות בזיהום הכבד שנגרם בו, מהווה את ליבת הערעורים, ופגיעה מאסיבית בערכי הטבע טרם מתן ההכרעה המשפטית בנוגע לשמירתם, אינה יכולה להתפרש אלא כניסיון לסכל את מתן הסעד המבוקש מבית המשפט העליון.

לאור כל המפורט להלן, ובהתחשב בנזק הכבד שכבר נגרם בשטח, אנו דורשים כי תתחייבו להימנע באופן מוחלט מכל עבודה הפוגעת בעצים או בערכי טבע אחרים בתחום תוכנית מש1, וזאת לפחות עד מתן פסק דין בערעור האמור. במידה ולא יפסקו העבודות בשטח התוכנית – נאלץ לפנות לבית המשפט העליון בבקשה לצו להפסקת העבודות, וכן בדרישה לחקירת והענשת האחראים לכך. הכל כמפורט להלן.

1. הח"מ עומד בראש ארגון "אדם טבע ודין" הפועל מזה שנים רבות לשם הגנה על ערכי הטבע והעצים שמצויים בתחום תעש השרון. המדובר בשטח האחרון אשר נותר בשרון המשמר נוף טבעי רציף משמעותי, אשר שרד את הפיתוח המאסיבי שעבר אזור השרון מאז קום המדינה בזכות היותו חלק מהשטח הסגור של מפעל התעש. בשטח אושרה תכנית מש1 שיזם וקידם רמ"י, ואשר נגד תקינות הליכי אישורה ותוכנה מתנהלים עדיין הליכים משפטיים.
2. אתמול, ביום 6.7.2023, הועברו לידנו תמונות בהם נראות עבודות נרחבות של חישוב צמחייה, הרס ופגיעה בעצים ובערכי טבע מוגנים בחלק הצפון-מערבי של תוכנית מש1. העבודות, כך התברר, החלו כבר ביום שישי, ה-4.8.23, מועד מוזר מאד על פניו להתחיל בעבודות מסוג זה, אלא אם מישהו ניסה לקבוע עובדות בשטח המרוחק מבתי המגורים בסביבה.

3. התמונות מעידות על עבודות של ציוד מכני הנדסי בשטח התוכנית, באזורים רגישים אקולוגיים, רמיסה מוחלטת של השטח, השמדה של ערכי הטבע שהיו בו, וכריתה של עצי אקליפטוס בוגרים.

--- העתק התמונות שצולמו ביום 6.7.2023 מצורפות כנספח א.

4. בהתאם למצגת שהוצגה במאי 2020 על ידי רמ"י (כחלק מהחומר שנאסף לצורך הכנת תוכנית הצל לתוכנית מש1), החלק הצפון- מערבי (האזור בו נעשות עבודות החישוף האמורות), מסומן כאזור אשר הוגדר 'אזור בעל ערכיות אקולוגית גבוהה', ולפיכך יש צורך באישור רשות הטבע והגנים (רט"ג), לעבודות בשטחים אלו.

5. ככל הידוע לח"מ, לא ניתן אישור רט"ג לעבודות אלו. למותר לציין כי סעיף 33(ג) לחוק הגנים והשמורות אוסר פגיעה בערכי טבע מוגנים ללא אישור רט"ג, והעובר על איסור זה צפוי לשלוש שנות מאסר (ס' 57(א) לחוק).

6. במקרה זה, לאור קידום תכנית מש1 רק לאחרונה, אין ספק שלכל הגורמים האחראים אמור להיות המידע בדבר ערכיותו הגבוהה של השטח והריכוז המשמעותי של ערכי הטבע המצויים בו, כך שלאישור וביצוע העבודות למרות זאת נודעת חומרה מיוחדת. ובהקשר זה נכון להבהיר שוב את המובן מאליו, שגם כאשר יש צורך מוצדק בפגיעה כלשהי בערכי טבע, עדיין אין אדם או גוף יכולים לעשות דין לעצמם, והפגיעה יכול שתהיה רק באישור רט"ג ובהתאם לתנאים שתתנה על מנת להבטיח שהפגיעה, גם אם באמת יש בה צורך, תהיה מינימלית.

--- העתק שקופית מהמצגת שהוצגה בוועדה המחוזית במאי 2020, והמעידה על הערכיות האקולוגית של השטח האמור, מצורפת כנספח ב.

--- העתק ממפת הערכיות האקולוגית של השטח, כפי שעולה מסקירה עוד ב-2008, וגירסתה המעודכנת שהוכנה כחלק מתכנית הצל, והמלמדת על ערכו המיוחד של השטח שכבר נפגע, מצורפת כנספח ג.

7. עוד יודגש כי למיטב ידיעתנו גם לא קיים אישור מפקיד היערות לפגיעה בעצים מוגנים בשטח, אלא רק היתר מתחילת השנה לכריתת עצי שיטה כחלחלה. אך גם היתר מפקיד היערות לכריתת עצי שיטה כחלחלה בשטח התוכנית, ודאי שאין משמעו היתר להשמיד בנוסף לכך את כל הסביבה בה הם נמצאים.

8. ויודגש - פגיעה בעצים בוגרים, ללא הבחנה בין סוגי העץ, לרבות כריתה ודריסה של עצי אקליפטוס (ראו תמונה 1 לנספח א), עומדת בסתירה לסעיף 15 לפקודת היערות אשר קובע כי **כל פגיעה בעץ בודד מחייבת היתר מפקיד היערות, וס' 17(7) לפקודת היערות קובע עונש מאסר של חצי שנה למי שפוגע בעץ בוגר ללא אישור חוקי כאמור.**

9. בנוסף, ועל מנת להמחיש את חומרת הדברים, הובא לידיעתנו מכתבו של מר עמיר אשד, סגן מנהל מחוז ת"א במשרד להגנת הסביבה, אשר ממוען למנכ"ל אלביט מערכות בע"מ, ובו מפורטות הסכנות והאיסורים לביצוע העבודות האמורות בשטח התוכנית. כעולה ממכתבו של מר אשד, העבודות מבוצעות ללא תיאום עם המשרד להגנת הסביבה; בניגוד לשלבויות נהלי העבודה המקובלים; מהוות סכנה ממשית לפיצוצים של חומרים מסוכנים והכל ללא התייחסות למטרדים סביבתיים.

10. לאור כך, דרש במכתבו מר אשד כך: "הנכם נדרשים להפסיק לאלתר את עבודות החישוף עד לתיאום שלבי העבודות עם משרדנו ועם החברה לשירותי איכות הסביבה." משמעות הדבר היא כי גם התירוץ שיכול להינתן לכאורה, כי העבודות מבוצעות לשם קידום הטיפול בזיהום בשטח, אינו יכול לעמוד, לאור חוסר התיאום עם המשרד הממשלתי הממונה מכח החוק על הטיפול בזיהומים אלו, והפגמים בתהליך המתוארים ע"י מר אשד במכתבו.

11. כמובהר בראש הדברים, בחודש דצמבר הקרוב אמורים להישמע בבית המשפט העליון שורה של ערעורים נגד אישור תכנית מש1. לאור כך, **אנו דורשים מכם להימנע באופן מוחלט מכל העבודות בכל שטח תוכנית מש1 וזאת לפחות עד מתן פסק דין בערעורים.** על רמ"י, כמי שמחזיקים בשטח, כאמור, לדרוש זאת מכל מי שיכל לקבל מהם אישור לפעול בו. במידה ולא יפסקו העובדות בשטח התוכנית – נדרש לפנות לבית המשפט העליון בבקשה לצו להפסקת העבודות.

12. בנוסף, עקב החומרה היתרה בנוגע לפעולות שכבר בוצעו, נבקשך להודיענו מי האחראי ליוזמה המחפירה של פגיעה בלתי חוקית בשטח ערכי שהדין בעניינו תלוי ועומד בבית המשפט. לפי מה שפורסם, העבודה בוצעה עבור חברת אלביט, אך השאלה היא האם היוזמה היא שלהם או שניתנה להם הוראה מרמ"י או מגורם, אחר כלשהו. אנו מצפים ממך לבדוק את הענין ולהודיע לנו את התשובה לשאלה בעלת חשיבות ציבורית משמעותית זו.

13. **לאור כל האמור לעיל, אבקש את התייחסותך הדחופה למבוקש לעיל, לרבות ובמיוחד בנוגע להתחייבות להפסקת העבודות לאלתר.**

בכבוד רב,


עו"ד עמית ברכה, מנכ"ל
אדם טבע ודין

העתקים:

ד"ר ארז ברקאי, פקיד היערות הארצי, בדוא"ל: trees@moag.gov.il
גילי טסלר, מתכנתת מחוז ת"א, רשות מקרקעי ישראל, בדוא"ל: Gilit@land.gov.il
יאיר נווה, מנהל מנהלת העברת אלביט לנגב, בדוא"ל: (בהתאם לדרכי התקשורת המופיעות באתר הבורסה לניירות ערך): elena.yagiyaev@elbitsystems.com
מחלקה משפטית, אלביט מערכות בע"מ, בדוא"ל: corporate.legal@elbitsystem.com
רשות הטבע והגנים, מחוז מרכז, בדוא"ל: mazkirut-merkaz@npa.org.il

תוכן עניינים

עמ'	שם הנספח	סימון
6	העתק התמונות שצולמו ביום 6.7.2023	א
9	העתק שקופית מהמצגת שהוצגה בוועדה המחוזית במאי 2020, והמעידה על הערכיות האקולוגית של השטח האמור	ב
11	העתק ממפת הערכיות האקולוגית של השטח, כפי שעולה מסקירה עוד ב-2008, וגירסתה המעודכנת שהוכנה כחלק מתכנית הצל, והמלמדת על ערכו המיוחד של השטח שכבר נפגע	ג

נספח א

**העתק התמונות שצולמו ביום
6.7.2023**

עמ' 6



תמונה 2



תמונה 3

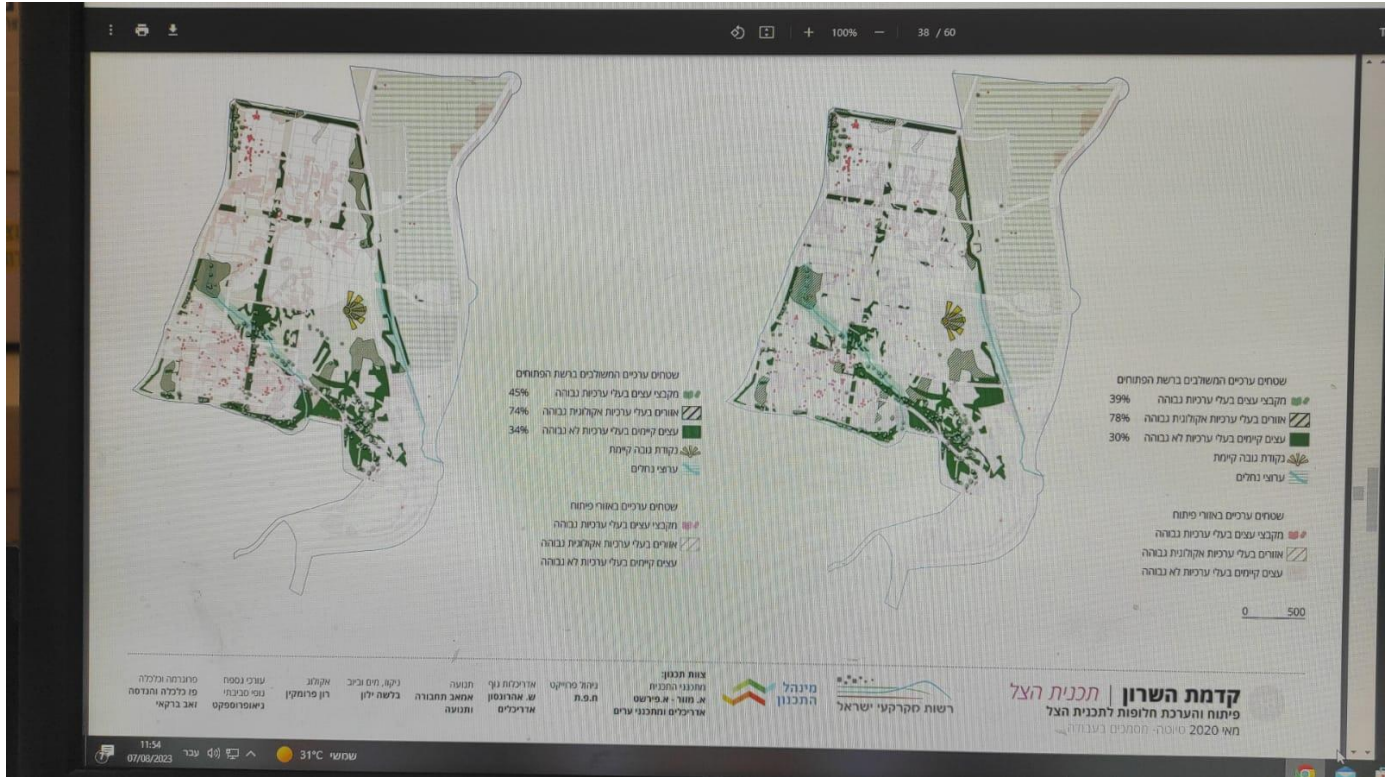


נספח ב

**העתק שקופית מהמצגת שהוצגה
בוועדה המחוזית במאי 2020,
והמעידה על הערכיות האקולוגית
של השטח האמור**

עמ' 9

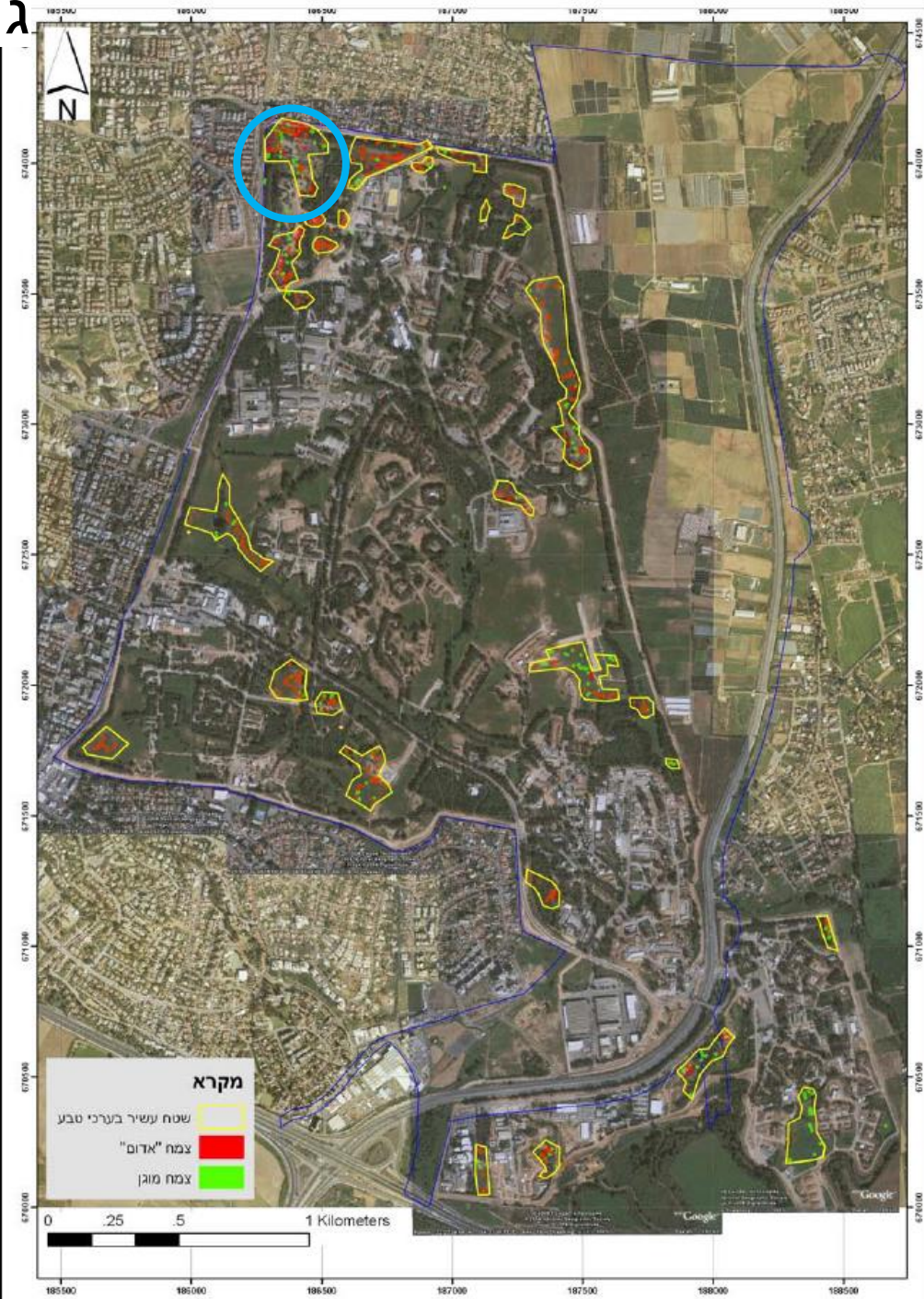
שקופיית המצגת



נספח ג

העתק ממפת הערכיות האקולוגית
של השטח, כפי שעולה מסקירה עוד
ב-2008, וגירסתה המעודכנת
שהוכנה כחלק מתכנית הצל,
והמלמדת על ערכו המיוחד של
השטח שכבר נפגע

עמ' 11



ד"ר רון פרומקין, ייעוץ אקולוגי וסביבתי
 ת"ד 2444, מבשרת ציון 90805, טל: 02-5332028, פקס: 02-5332024, ron.frumkin@gmail.com

סקר ערכי טבע במתחם תע"ש השרון

פברואר-אפריל 2008



תכנית צל: רובע
מגורים תעש רמת
השרון -
נספח נופי סביבתי

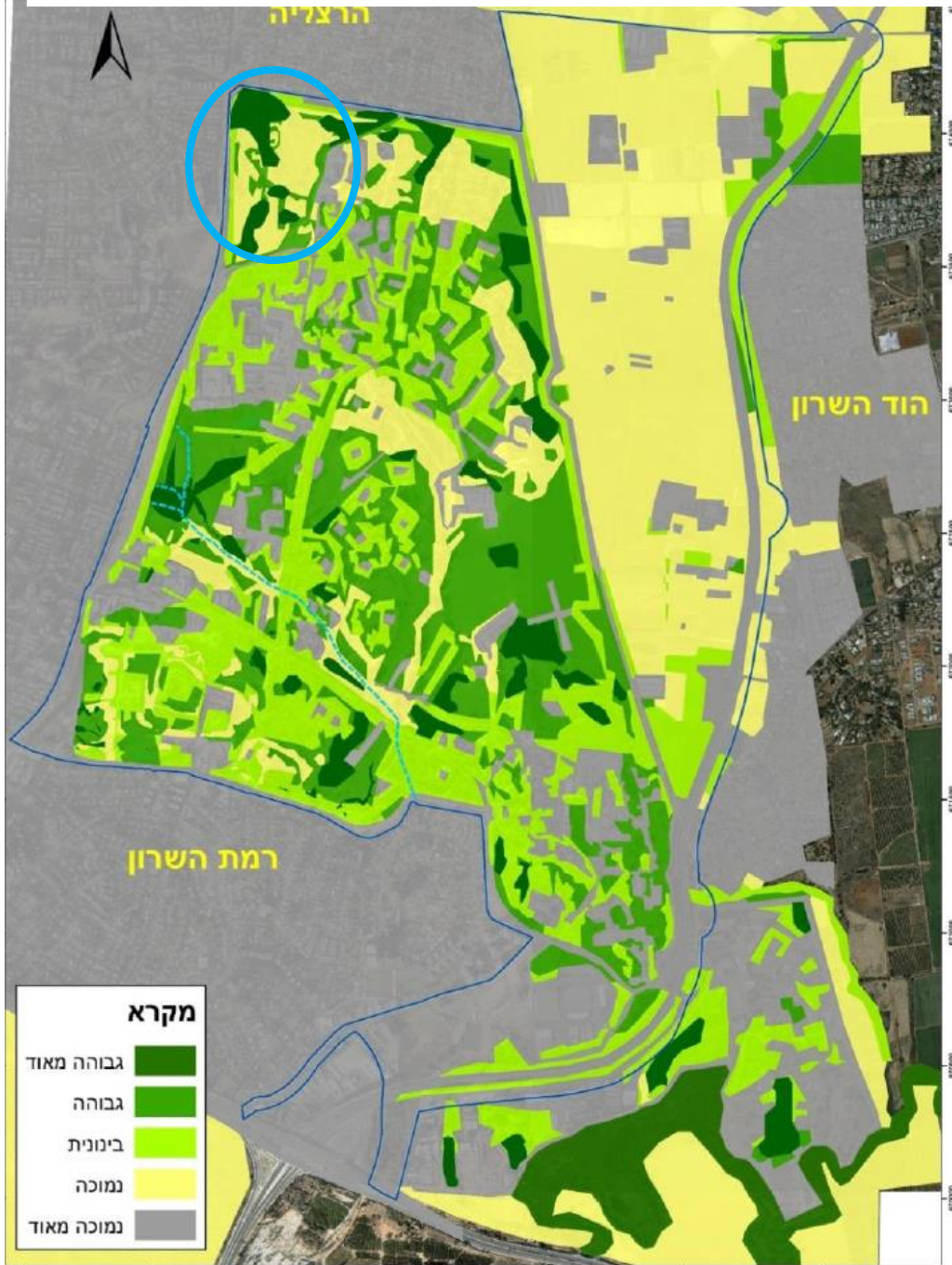
ניאופרוספקט
גיאולוגיה. סביבה. תכנון.



ירושלים
נובמבר 2020

ריכוז ממצאים מהנספח הנופי

איור 2.1.7.2- מפת רגישות אקולוגית של מרחב התכנית וסביבתו



מפת ערכיות אקולוגית תשריט 2.1.7.2

